

Mars 2006 - n° 64

GENTIANA

La FEUILLE de CHOU

“ELLE AVAIT LES BRAS SI CASSES QU’ELLE AURAIT CRU S’Y FAIRE”

Organe de Liaison et d’imagination

EDITORIAL

Chers Amis Botanistes,
Le cycle des saisons continue et revoici bientôt le Printemps. Vous allez pouvoir de nouveau aller à la rencontre de vos plantes préférées lors des sorties prévues dans l’agenda botanique 2006 ou de vos sorties personnelles.

C’est aussi le retour de l’assemblée générale de Gentiana qui sera cette année encore plus un événement fort de la vie de notre association. En complément du déroulement standard d’une Assemblée Générale, deux sujets importants seront traités :

- lancement de l’Atlas de la Flore Protégée de l’Isère
- évolution de la vie associative de Gentiana due à la difficulté à trouver assez d’adhérents pour s’impliquer dans son fonctionnement

Les réponses et engagements de chacun d’entre vous orienteront l’avenir de notre association.

Comme je suis sûr que chacun souhaite que Gentiana réussisse dans ses projets et dans son développement associatif, je compte sur votre participation massive à notre rencontre du 25 mars.

Alain Besnard

Appel à cotisation 2006

Chômeurs, étudiants : 10 €

Actifs individuels : 20 €

Familles, couples : 30 €

Membres de soutien : 50 €

Associations : 30 €

Chèque à l’ordre de GENTIANA à faire parvenir à
GENTIANA, MNEI 5 place Bir Hakeim
38000 Grenoble.

CALENDRIER DES REUNIONS

Assemblée générale :

- **Samedi 25 mars** à partir de 15h00 à la salle gypaète de la MNEI. 14h00 : accueil des nouveaux adhérents

L’assemblée générale débutera par un diaporama de Gilles PACHE sur les messicoles en Isère d’hier et d’aujourd’hui.

DEVINETTE BOTANIQUE

Réponse à la question n° 50

On estime généralement à 270 000 le nombre d’espèces de végétaux supérieurs et à 1,5 million le nombre d’espèces de Champignons, soit une proportion de 5 champignons pour une plante environ. Mais, selon certains auteurs, il pourrait exister plus de 13 millions d’espèces de champignons, dont seulement 70 000 ont été étudiées en laboratoire.

Un grand nombre de Champignons sont associés à des arbres ; ainsi le Chêne-liège est un hôte pour environ 590 espèces de champignons, le Pin sylvestre peut en accueillir 893 différents. Quant aux Palmiers vivant sous les tropiques, on estime à 70 000 le nombre d’espèces de champignons associés. Tout un univers à découvrir !

Question n° 51

Dans le canton de la Grave (Hautes Alpes), on consomme encore, sous forme de gratin, les « cornets ». Il s’agit :

- de la Carline à feuilles d’Acanthe ?
- de la Campanule en épi ?
- de la Campanule en thyrses ?

Roland CHEVREAU

Prochain pliage de la Feuille de Chou
Mercredi 3 mai à 15h00

AGENDA BOTANIQUE 2006

Vous trouverez l'agenda botanique 2006 complet et à jour sur notre site internet : www.gentiana.org

! **Mercredi 5 avril (matin) : les arbres en fleur** avec Frédéric Gourgues au Fontanil-Cornillon - rdv : 7h45 sur le parking d'Alp'expo (devant l'entrée d'Alp'expo) ou 8h30 au parking de la falaise d'escalade de Rocheplaine (près du rond point) à Saint-Egrève. Une balade printanière où nous serons amenés à observer les fleurs discrètes des arbres et arbustes, parfois leurs bourgeons ainsi que les plantes vernaies rencontrées.

! **Mercredi 19 avril (matin) : initiation à la botanique** avec Frédéric Gourgues à Biviers - rdv : 7h45 sur le parking d'Alp'expo (devant l'entrée d'Alp'expo) ou 8h30 au Parking des Chevalières (Biviers). Rien de tel en ce début de printemps que de se remettre dans le bain botanique par une grande révision des principales familles de plantes et de leurs caractéristiques.

! **Samedi 22 avril (journée) : botanique dans le Trièves** avec André Oddos & Roland Chevreau- Mens, étang vers St Jean d'Hérans - rdv : 7h45 au 9, rue Léo Lagrange, Grenoble. Départ à 8h00.

! **Jeudi 27 avril (le matin uniquement) : la flore printanière en Chartreuse** avec André Oddos - le col de la Charmette - rdv : 7h45 au 9, rue Léo Lagrange, Grenoble. Départ à 8h00.

! **Jeudi 4 mai : à la recherche de la Pulsatille de Haller** avec Noëlle Luc-Puppat & Bernard Fourgous Vercors - rdv : 8h00 sur le parking d'Alpexpo ou 9h00 devant l'église de Gresse.

! **Jeudi 11 mai (le matin uniquement) : la flore des coteaux secs** avec André Oddos - Venon (Belledonne) - rdv : 7h45 au 9, rue Léo Lagrange, Grenoble. Départ à 8h00.

COMERENCES

Les Gentianes de France,

par Pierre Chaintreuil

Date : Vendredi 31 mars

Présentation

des Gentianes françaises par un passionné.

Nouvelle systématique des

Liliacées,

par Jean Marc Tison

Date : Vendredi 14 avril

Présentation commentée et illustrée de la nouvelle systématique des Liliacées selon l'APGH.

Stage de Botanique 2006 - Queyras

Le stage est complet. Une liste d'attente est ouverte.

GUIDE DE LA GESTION

RAISONNABLE : pour une gestion plus raisonnable de nos espaces communaux et un retour de la nature ordinaire dans nos villes et villages

Depuis plusieurs années, Gentiana mène avec le Conseil Général, la DDE de l'Isère et d'autres partenaires, des projets visant à préserver la biodiversité aux bords des routes :

- **2002** : opération « des fleurs aux bords de nos routes » avec l'aide de la fondation Nature & Découvertes.

- **2003** : rapport de « mise en évidence des enjeux et problèmes de gestion des bords des routes nationales et départementales de l'Isère » (autofinancement Gentiana).

- **2004** : Mise en place de l'opération « fauchage raisonné, nature protégée » avec la DDE de l'Isère.

- **2005** : extension de l'opération « fauchage raisonné, nature protégée » avec la DDE de l'Isère.

Depuis plusieurs années, on constate une érosion accélérée de la diversité biologique dans nos villes et nos campagnes avec des impacts à l'échelle régionale et par conséquent à l'échelle nationale.

En tant qu'association de protection de la nature, nous nous devons de réagir et de prévoir les conditions nécessaires au maintien et à l'accroissement de la biodiversité.

Lors des différentes prises de contacts avec les élus et les techniciens de mairies iséroises, il est apparu nécessaire d'étendre la gestion raisonnable des routes départementales aux espaces verts et plus généralement aux espaces communaux.

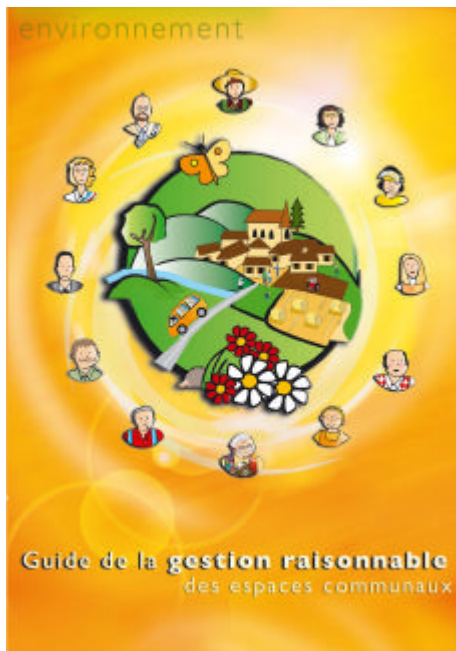
En effet, si parfois la volonté de gérer autrement ces espaces se fait percevoir, cette volonté ne s'applique pas souvent dans les faits : manque de techniques, de matériels adéquats, de moyens, de volonté politique...

Une petite commune de l'Isère a pris conscience de cette érosion et a mis en place des modes de gestion différents, favorisant la biodiversité et un développement durable.

Ainsi, tout naturellement, Gentiana s'est associée à la commune de Jarrie, pour réaliser le « guide de la gestion raisonnable des espaces communaux ».

Basé sur des expériences concrètes, ce guide doit aider les communes à amorcer le changement, à provoquer un débat et à faire émerger des besoins. Envoyé à toutes les communes de l'Isère par le Conseil Général, il fera l'objet d'une première journée d'échange et de mise en situation le 8 juin 2006.

C'est le premier outil de sensibilisation des collectivités à la notion de gestion raisonnable des espaces communaux. Avec l'aide du Conseil Général de l'Isère, ce guide original, basé sur des expériences concrètes est composé de 23 fiches et d'un CD Rom. Il aborde des thèmes aussi variés que : la gestion raisonnable, pourquoi, comment et avec qui ? ; la gestion différenciée ; gérer et concevoir



raisonnablement ; les herbes dites « mauvaises » ; le plan de désherbage et les bords des routes ; le fauchage des bords des routes ; les plantations ; la gestion, l'entretien des arbres et des arbustes ; les produits phytosanitaires ; les techniques de désherbage alternatives à la lutte chimique ; les matériels classiques ; la communication ; comment favoriser la biodiversité sur sa commune.

La gestion raisonnée des espaces communaux veut limiter l'usage des outils et des produits pour garder l'équilibre naturel et la biodiversité. Au-delà des espaces remarquables elle permet le retour de la nature ordinaire oubliée dans nos villes et nos villages.

Trois objectifs principaux : maintenir et accroître la biodiversité dans nos villes et nos campagnes, réduire les pollutions par les pesticides, intégrer la gestion des espaces communaux dans le développement durable des collectivités.

Il est destiné aux élus locaux, aux techniciens et agents communaux, aux aménageurs publics ou privés de jardins ou d'espaces verts en milieu urbain. Il ne contient ni recette miracle, ni liste exhaustive. Il propose une nouvelle manière de créer et de gérer les espaces verts afin d'augmenter leur biodiversité et leur attrait paysager en diminuant les pollutions par les pesticides et les coûts d'entretien. Il veut aider les 533 communes de l'Isère à amorcer le changement et à éviter les écueils repérés par d'autres.

L'ensemble du guide est disponible sur le site <http://www.gestionraisonnable.fr>

CLASSER ET VISUALISER DES PHOTOS NUMÉRIQUES SUR SON ORDINATEUR - J. Febvre

Comme beaucoup, je me suis mis à la photo numérique, et je me suis demandé comment organiser les photos sur mon ordinateur pour pouvoir les visualiser dans un ordre qui a du sens d'un point de vue botanique, c'est-à-dire pas comme le propose par défaut Windows :

- pas par ordre alphabétique : après *Achillea millefolium*, on n'a pas envie de voir *Aconitum napellus* mais plutôt les autres astéracées,

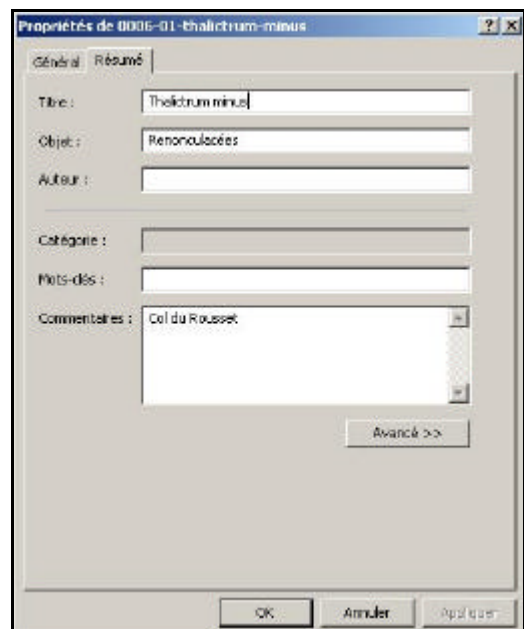
- pas par ordre chronologique : on peut vouloir regarder les photos d'une certaine balade, mais une fois les photos classées, on ne les regarde généralement plus par ordre chronologique.

L'ordre de visualisation qui m'a semblé le plus logique est celui qui est adopté dans les flores. Pour imiter une flore dont on tourne les pages, il suffit de renommer les fichiers des photos en préfixant le nom du fichier par le numéro, sur 4 chiffres, du taxon de la plante photographiée, pris dans une flore de référence. Afin de permettre d'avoir plusieurs photos d'une même plante, on peut adjoindre un numéro de photo sur 2 chiffres, ce qui permet jusqu'à 100 photos d'une même plante. Je complète ce nom par le taxon de manière à ce que ce soit lisible.

Si l'on utilise comme je l'ai fait la Grande Flore en Couleurs de Gaston Bonnier, ça donne par exemple :

0006-01-thalictrum-minus
0009-01-thalictrum-aquilegifolium
0009-02-thalictrum-aquilegifolium
0009-03-thalictrum-aquilegifolium
0408-01-dianthus-gratianopolitanus
0408-02-dianthus-gratianopolitanus
1191-01-aethusa-cynapium
etc...

Afin de pouvoir retrouver facilement la photo d'une plante sans avoir à chercher son numéro dans la flore de Bonnier, j'utilise l'astuce suivante. A chaque fichier de photo, il est possible d'associer des informations dans les **Propriétés** du fichier (sélectionner le fichier, cliquer à droite, choisir le menu Propriétés et l'onglet Résumé comme ci-dessous) :



J'ai mis par exemple le nom de la plante dans le champ Titre, la famille dans Objet, et le lieu de la photo dans Commentaires.

Ensuite, en paramétrant correctement l'Explorateur Windows (explorateur de fichiers), on peut choisir les propriétés à faire apparaître dans la liste, ainsi que l'ordre dans lequel elles apparaissent. Dans l'exemple ci-dessous, j'ai fait apparaître de gauche à droite :

- le nom du fichier
- le champ Titre, qui donne le nom de la plante
- l'Objet, qui donne la famille
- les Commentaires, qui donnent le lieu où la photo a été prise
- et la date à laquelle la photo a été prise. Ce dernier renseignement est fourni en standard par la plupart des appareils numériques. Si ce n'est pas le cas, on peut mettre cette date avec le commentaire ou dans une autre propriété.

Nom	Titre	Objet	Commentaires	Date du cliché
0006-01-thalictrum-nigrum	Thalictrum nigrum	Ranunculacées	Col du Rousselet	01/07/2005 09:50
0009-01-thalictrum-aquilegifolium	Thalictrum aquilegifolium	Ranunculacées	Pas de la Sانبه	24/06/2005 08:39
0009-02-thalictrum-aquilegifolium	Thalictrum aquilegifolium	Ranunculacées	Pas Brochier	22/06/2005 09:22
0009-03-thalictrum-aquilegifolium	Thalictrum aquilegifolium	Ranunculacées	Pas de la Sانبه	24/06/2005 08:39
0009-04-thalictrum-aquilegifolium	Thalictrum aquilegifolium	Ranunculacées	Pas de la Sانبه	24/06/2005 08:44
0022-01-pulsatilla-holleri	Pulsatilla holleri	Ranunculacées	Pas de Châtillon	02/07/2005 15:59
0023-01-pulsatilla-alpina	Pulsatilla alpina	Ranunculacées	Rocher du Becornet	21/06/2005 08:46
0023-02-pulsatilla-alpina	Pulsatilla alpina	Ranunculacées	Col de l'Arc	17/06/2005 09:47
0023-03-pulsatilla-alpina	Pulsatilla alpina	Ranunculacées	Col de l'Almas	20/06/2002 12:14
0039-01-ranunculus-scionifolius	Ranunculus scionifolius	Ranunculacées	Sentier Robert	26/06/2005 09:59
0041-01-ranunculus-segeleri	Ranunculus segeleri	Ranunculacées	Font d'Ulke	30/06/2005 13:18
0041-02-ranunculus-segeleri	Ranunculus segeleri	Ranunculacées	Pas de Châtillon	02/07/2005 15:21
0066-01-ranunculus-montanus	Ranunculus montanus	Ranunculacées	Pic Saint Michel	17/06/2005 11:57

Enfin, pour visualiser les photos, j'utilise le programme *Aperçu des images et des télécopies Windows* disponible en standard sous Windows, qui permet d'enchaîner les images, de zoomer, et de faire des diaporamas. Si vous avez des questions, n'hésitez pas à me les envoyer à jacques-febvre@wanadoo.fr.

INFOS

■ Fête des plantes et graines rares

Réaumont , 1-2 avril 2006 - Conférences, expositions, animations, Tél. 04 76 65 27 56.

■ Escapade florale , 10 juin 2006, la Bérarde

BALADES : gratuit et ouvert à tous. A la journée (10-16h) : Balade et découverte de la flore alpine. Participation du botaniste Pierre SALOMEZ,

Durant l'après-midi : Balades à thème autour de la Bérarde avec Frédéric GOURGUES, de GENTIANA.

- 13 à 14 h : Initiation à la flore de montagne. Découverte des principales familles de plantes et d'arbres autour de la Bérarde.

- 14 à 15h15 : Les joyaux floristiques de la Bérarde, Gentianes, lis et bien d'autres espèces aussi belles ou plus discrètes poussent autour de la Bérarde.

- 15h 30 à 16 h 30 : Les plantes de montagne : stratégies secrètes. Les plantes que l'on rencontre autour de la Bérarde vivent dans des conditions parfois extrêmes...

PROJECTION: Conférence-diaporama « Beautés floristiques des montagnes de l'Isère », à 18h, présentée par Frédéric GOURGUES, gratuit.

INFOS : 04 76 80 50 01 www.berarde.com

■ **Exposition « Envahisseurs ! » au Jardin Botanique de Lyon du 28 février au 07 mai 2006.** (04 72 82 35) www.jardin-botanique-lyon.com

■ **20ème Festival international du film nature et environnement (Frapna) du 12 au 16 avril - Alpes Congrès - Grenoble**

Nombreux films, conférences, tables rondes. Pour le programme complet contacter la Frapna (04 76 42 64 08).

www.frapna.org

Gentiana présentera un stand lors du festival international du film nature et environnement et nous cherchons des volontaires pour le tenir. L'ouverture du forum se fait de 14 h à 20h mais il y a surtout besoin d'une présence entre les projections. Vous pouvez donc venir tenir le stand tout en assistant aux projections. Vous pouvez vous inscrire par tranche horaire. Contacter gentiana.

■ **Réserver le week-end du 20/21 mai pour participer aux 24h naturalistes** qui auront lieu dans le Trièves avec les associations membres du réseau patrimoine naturel de la FRAPNA. Plus d'information dans la feuille de chou de mai.

CONCOURS PHOTOS PLANTES PROTÉGÉES POUR L'ATLAS

Un concours de photos est lancé dans le but de réunir des illustrations potentielles pour **l'Atlas de la flore protégée de l'Isère** dont la sortie est prévue fin 2008.

Un premier concours est lancé pour les espèces protégées fleurissant avant juin.

Une soirée de restitution de ce concours sera organisée. Lors de cette soirée seront élus les meilleurs clichés pour chaque espèce présentée. **Les photos retenues lors de cette soirée seront susceptibles d'illustrer l'Atlas de plantes protégées de l'Isère.**

Thème : les plantes protégées de l'Isère (plantes vernales, fleurissant avant juin).

La liste de ces plantes est accessible sur demande à Gentiana. Les clichés doivent nous arriver sous forme de diapos ou de photos numériques (format jpeg avec une taille de 2 Méga au minimum). La photo doit être récente (moins de 5 ans) et prise en milieu naturel.

Ce concours est réservé aux adhérents de l'association Gentiana.

Les envois (**au maximum 3 photos par espèce**) se font à l'adresse habituelle de Gentiana ou à gentiana@wanadoo.fr

Date limite d'envoi des clichés : 1^{er} juin 2006

Gentiana se réserve le droit de conserver les meilleurs clichés jusqu'à juin 2008 et d'utiliser ceux-ci dans le cadre de l'Atlas. Dans ce cas une convention sera signée avec l'auteur des photos pour l'utilisation des droits photographiques.

Gentiana ne saurait être rendue responsable des pertes lors de envois, par les services postaux ou autres, ou de leur destruction pour tout autres cas fortuit.