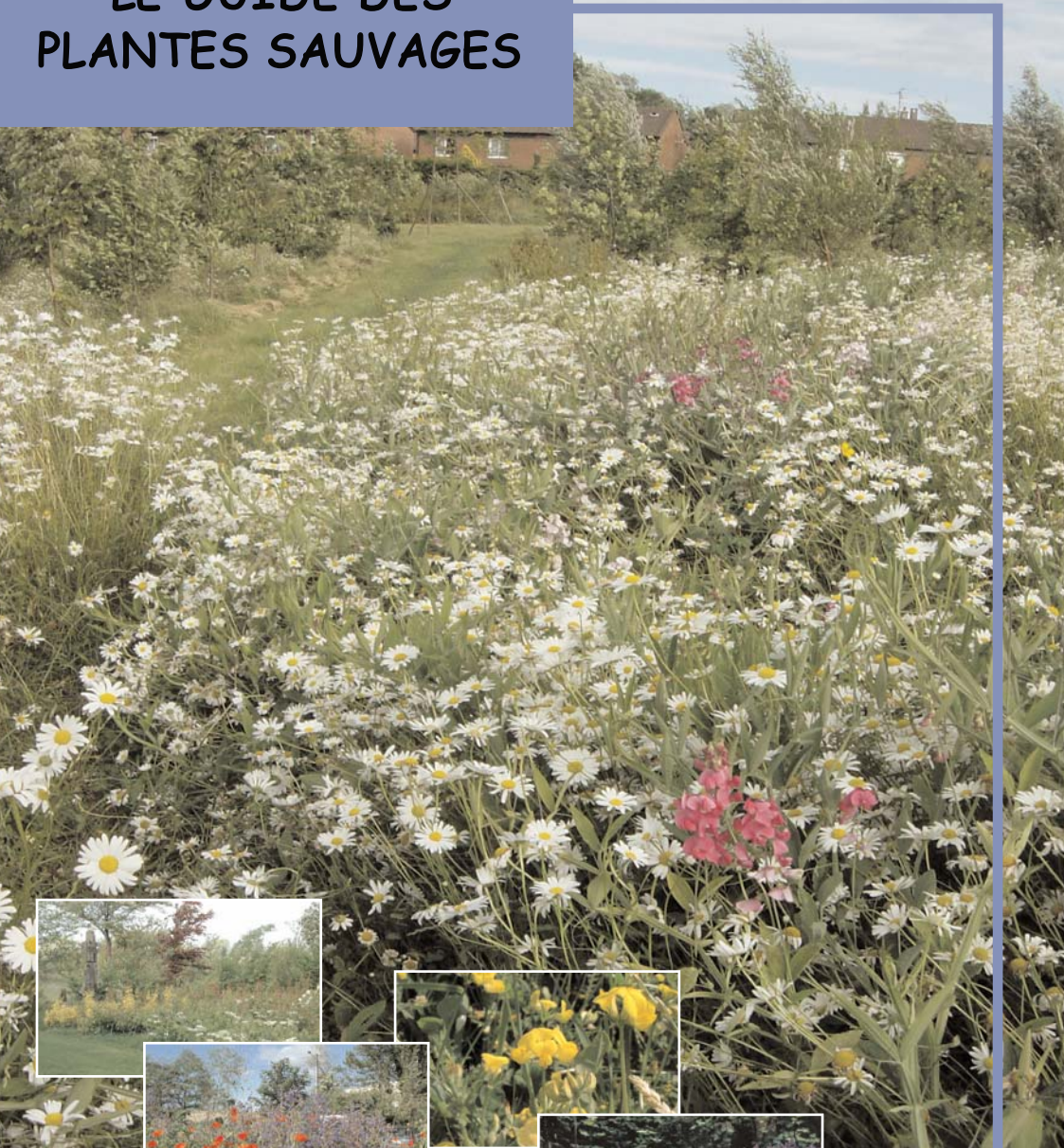


LE GUIDE DES PLANTES SAUVAGES



... pour un fleurissement raisonné
de nos jardins et espaces verts

REDACTION

Emmanuel CARON (Chantier Nature)
Jérôme HAMELIN (Chantier Nature)

MAQUETTE ET MISE EN PAGE

Didier VANHILLE (Chantier Nature)

PHOTOGRAPHIES

CHANTIER NATURE
(sauf mentions voir ci-contre)

RENSEIGNEMENTS ET CONTACTS

Emmanuel CARON
ecaron@chantiernature.org

CHANTIER NATURE
16 place Cormontaigne
59 000 LILLE

Tél : 03 20 17 11 77 (fax : 70)
www.chantiernature.org
rubrique gestion différenciée

Sommaire

Avant propos	page 3
De l'utilité écologique à l'utilisation quotidienne des plantes sauvages	page 4
Les associations de plantes sauvages et légumes	page 5
Catalogue de plantes	page 6
Quelques principes de culture au jardin naturel	page 12
Quelques pépinières	page 15
Glossaire	page 15
Sources documentaires	page 16
Liens Internet	page 16

Crédit photos (liens internet)

Amourette : <http://linnaeus.nrm.se/flora/mono/poa/briza/brizmed.html>
Cabaret des oiseaux : http://www.missouriplants.com/Blueopp/Dipsacus_sylvestris_page.html
Centaurée jacée : <http://www.naturfotograf.com/index2.html>
Digitale pourpre : <http://www.uudenmaanmaaseutuopisto.com/kasvit/sormus2.jpg>
Laïche pendante : http://www.anmiesannuals.com/signs/b%20-%20c/carex_pendula_DS.htm
Lotier corniculé : http://www.gartenspazierring.de/pf_hornklee.html
Silène : <http://www.ct-botanical-society.org/galleries/silenevulg.html>
Tanaïsie : <http://www.naturfotograf.com/index2.html>
Vipérine : <http://www.delawarewildflowers.org/>
Marguerite et lychnis fleur de coucou : Sévane Maslak

JUIN 2003

*Pépinière "L'Autre Jardin",
Vertinghem*

*Prairie fleurie,
parking de la ferme du Sens,
Villeneuve d'Ascq*

*Lotier corniculé,
parc des Aubépines,
Fâches-Thumesnil*

*Jacinthe,
jardin de Mme Hardy,
Villeneuve d'Ascq.*

Illustrations de couverture



Avant propos

La biodiversité n'est pas seulement menacée en Amazonie, elle l'est aussi dans notre pays, dans notre région, dans notre jardin... En quelques années seulement, le nombre d'espèces végétales et animales s'est considérablement appauvri du fait, en particulier, de la disparition de leur habitat. C'est ce qu'on appelle **l'érosion de la biodiversité**. Elle est due en très grande partie aux activités humaines (loisirs, agriculture, urbanisation ...). Il apparaît clairement que CHACUN d'entre nous a une part de responsabilité, mais aussi que, par de modestes actions ponctuelles, il peut contribuer au maintien ou à la reconstruction de cette biodiversité menacée.

Le propos de ce guide est d'aider chacun à composer un fleurissement plus écologique de son jardin. Faisons évoluer cet espace qui, tout en embellissant notre cadre de vie, permettra de reproduire un milieu naturel favorable à l'équilibre de la flore et de la faune. En France, on compte **un million d'hectares de jardin** contre 350 000 hectares de réserves naturelles et parcs nationaux. Chacun a donc un rôle important à jouer. On parle aujourd'hui de trame verte¹ et bleue² urbaine : les jardins privés peuvent y participer et compléter le maillage qui prend naissance avec les espaces publics.

Les plantes proposées ici sont des variétés sauvages et ont été sélectionnées pour leurs attraits écologiques et ornementaux. Le catalogue qui suit vous donnera un aperçu des possibles. À vous de le compléter par vos expérimentations !

Pour vous procurer ces jolies sauvageones, une liste de pépinières est fournie. Mais attention ! Les pépiniéristes ne possèdent pas tout ... Organisez-vous, pensez aux réseaux, "La Maison du Jardin", "Ponema", par exemple, pour vous informer, collecter, échanger ... Peu à peu votre panel de semences s'étoffera.

Vous pouvez utilement consulter le site Chantier Nature pour trouver une mise à jour de ce guide : <http://www.chantiernature.org> ou <http://www.gestiondifferentiee.org>

1 - Trame verte : concept qui vise à mettre en réseau tous les habitats naturels (milieux naturels publics ou privés : espaces verts, jardins, ...) dans une zone déterminée (ville, territoire, région, ...).

2 - Trame bleue : équivalent de la trame verte pour les milieux d'eaux stagnantes (mâres, lacs, ...) et d'eaux courantes (rivières, ...)





De l'utilité écologique à l'utilisation quotidienne des plantes sauvages.

Les plantes que nous mettons en avant dans ce guide ont non seulement un intérêt écologique indéniable mais certaines d'entre elles peuvent aussi intervenir dans notre quotidien.

Certaines se mangent ... Avez-vous déjà mangé des fleurs ? Probablement. Souvenez-vous des pétales de violette cristallisés, une référence toulousaine. Vous connaissez aussi certainement les graines de coquelicot utilisées en pâtisserie, et peut-être moins les pétioles d'angélique confits.

D'autres plantes soignent comme le tussilage (*Tussilago farfara*) qui soigne (*lago*) la toux (*tussi*).

Chaque fois qu'une plante présentera un intérêt culinaire, médicinal ou les deux, vous trouverez les symboles suivant :

🌸 pour culinaire et + pour médicinal

Silène sauce vinaigrette

Faites bouillir les jeunes pousses de Silènes dans de l'eau une dizaine de minutes, jusqu'à ce qu'elles soient bien fondantes. Egouttez-les. Pendant la cuisson, préparez la sauce. Pour cela, hachez 4 à 5 feuilles d'ortie très finement. Versez dessus le jus du citron et l'assaisonnement. Brassez, puis ajoutez l'huile d'olive. Au moment de servir, chacun prend quelques pousses dans son assiette, un peu de vinaigrette et les déguste de la même façon que les asperges.

D'autres recettes dans "les grands classiques de la cuisine sauvage"
(voir sources documentaires)

INGRÉDIENTS :

300 g
de jeunes pousses
3 c. à s. d'huile d'olive
1 c. à s. d'orties hachées
1 citron
1 échalote
sel et poivre

Les associations

plantes sauvages et légumes

En associant fleurs sauvages et légumes vous obtenez des parterres un peu particuliers. Les légumes ne sont pas présents dans un souci de production mais d'esthétisme (tant mieux si on peut les manger !). Laissez pousser le maïs, les oignons, l'ail, les salades, la ciboulette, la coriandre ou la chicorée ... Leurs fleurs rivaliseront avec les onagres, compagnons, ou valérianes et vos parterres surprendront agréablement vos proches.

Certaines villes comme Lausanne le font, pourquoi pas vous ?

Cette pratique est à la croisée d'une notion bien connue en jardinage bio : le compagnonnage ou l'association de plantes.

Cela permet de profiter de l'influence de certaines espèces sur d'autres (effet protecteur, répulsif ...) et d'occuper l'espace au mieux : en profondeur, en hauteur et horizontalement ainsi que dans le temps (faire se succéder des plantes à cycles de développement différents).

Pour en savoir plus sur le compagnonnage, deux livres indispensables :

“Le poireau préfère les fraises”

“les tomates aiment les carottes”

(voir voir sources documentaires).

À vous de jouer !!!



CATALOGUE DE PLANTES

Amourette

Briza media

Cycle de vie : vivace - floraison de mai à août.

Description : de 25 à 60 cm.
Inflorescence pyramidale, très lâche, verte ou violacée, portée par de très longs pédoncules.

Utilisation en jardin : pas d'entretien.
Se développe sur milieu sec. Se ressème toute seule.
Semis la première année puis division des touffes. En parterres et massifs, en association avec des fleurs.

Particularités : les épillets se balancent au moindre souffle d'air.

Bouillon blanc

Verbascum thapsus

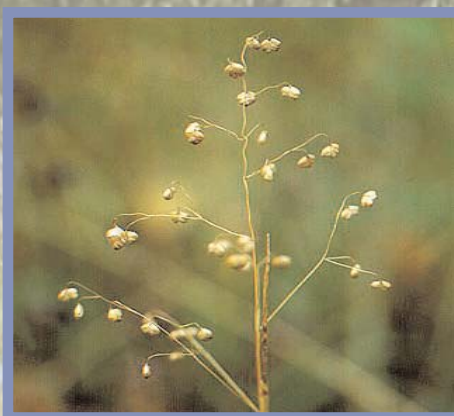


Cycle de vie : bisannuelle - floraison de juin à septembre.

Description : de 50 à 150 cm.
Fleurs jaunes, 1,5 à 2 cm, groupées en épi pouvant atteindre 1 m.

Utilisation en jardin : très robuste, elle ne nécessite pas d'entretien (emplacement ensoleillé). Semer au printemps. en parterres et massifs, en arrière plan ou au milieu du fait de sa grande taille.

Particularités : affectionne les terrains secs, pierreux ou sablonneux.





Cabaret des oiseaux

Dipsacus fullonum



Cycle de vie : bisannuelle - floraison de juillet à août.

Description : de 0,50 à 2 m.

Fleurs très petites, mauves ou violettes, en inflorescence ovoïde munie de longs aiguillons très denses.

Utilisation en jardin : belle floraison à partir de la 2^{ème} année. Les fleurs attirent de nombreux insectes. Ses graines sont recherchées par les oiseaux. En parterres et massifs en arrière plan.

Particularités : aime les sols riches donc peut-être envahissante sur ce type de sol.



Berce commune

Heracleum vulgare



Cycle de vie : vivace - floraison d'avril à juin.

Description : de 50 à 150 cm.

Fleurs blanches de 3 à 4 mm regroupées en ombelle (forme aplatie d'inflorescence).

Utilisation en jardin : inflorescence de très grande taille. Semer au printemps. En parterres et massifs, plante centrale et structurante.

Particularités : fruit très allongé, de 1 cm au maximum, brun-noir à maturité.



Campanule gantelée

Campanula trachelium

Cycle de vie : vivace - floraison de juillet à août.

Description : de 30 à 80 cm.

Inflorescence en longue grappe feuillée.

Fleurs bleues violettes par 2-3 sur chaque pédoncule.

Utilisation en jardin : inflorescence fournie et très agréable en fleurissement. En parterres et massifs.

Particularités : plante des bois, elle préfère la mi-ombre et les milieux calcaires et riches en humus. Les graines sont dans une capsule (voir "comment récolter").



Centaurée jacée

Centaurea jacea

Cycle de vie : vivace - floraison de juin à septembre.

Description : de 30 à 100 cm.

Flleurs tubuleuses pourpres, inflorescence de 3 à 4 cm.

Utilisation en jardin : très belle floraison, couleur très vive. En parterres, plates-bandes, massifs, au premier plan. Prairie fleurie.

Particularités : les étamines sont sensibles au toucher. Petites graines ovales (akènes) sans aigrette (sans "parachute" comme le pissenlit).

N'aime pas les sols humides et les milieux trop ombragés.



Coquelicot

Papaver rhoeas



Cycle de vie : annuelle - floraison de mai à juillet.

Description : de 30 à 80 cm. Fleur rouge vif, de 7 à 10 cm, portée par un très long pédoncule, les 4 pétales se chevauchent et portent une tache noire à la base.

Utilisation en jardin : superbe floraison estivale.

Les graines sont contenues dans une capsule peu allongée et non poilue. En parterres, plates-bandes, massifs, au premier plan. Prairie fleurie d'annuelles.

Particularités : les abeilles récoltent beaucoup de pollen sur le coquelicot. Ses fleurs attirent les papillons. Les oiseaux apprécient les graines.



Digitale pourpre

Digitalis purpurea

Cycle de vie : vivace ou bisannuelle, hibernant sous la forme d'une souche - floraison de juin à septembre.

Description : de 30 à 150 cm.

Flleurs disposées en longs épis, en forme de cloche allongée, de 4 à 5 cm de long, pourpres, parfois blanchâtres, à taches plus foncées à l'intérieur.

Utilisation en jardin : très éphémère. Aucun entretien, couper les fleurs fanées pour éviter le semis naturel. En parterres, plates-bandes, massifs.

Particularités : plante toxique, feuillage irritant.



Laïche pendante

Carex pendula

Cycle de vie : vivace - floraison de mai à juin.

Description : de 60 à 120 cm. Inflorescence mâle au sommet de la tige ; 4 ou 5 inflorescences femelles pendantes (de 5 à 10 cm de long) ; grande bractée ayant l'apparence d'une feuille à la base de chaque inflorescence.

Utilisation en jardin : pas d'entretien. Reproduction par semis la première année puis division des touffes. En parterres et massifs.

Particularités : inflorescences pendantes qui se balancent au vent. Se développe sur milieu sec.



Lotier corniculé

Lotus corniculatus



Cycle de vie : vivace - floraison de mai à septembre.

Description : de 5 à 30 cm. Fleurs jaune d'or ou jaune orangé, de 1 à 1,5 cm, groupées en ombelles.

Utilisation en jardin : Utilisé comme engrais vert (fixe l'azote). Gousses droites, de 1,5 à 3 cm, terminés par un petit bec courbé. En parterres et plates-bandes, en périphérie. Pelouses et prairies fleuries.

Particularités : le lotier préfère une exposition ensoleillée et un sol bien drainé et sec. La fleur était employée en infusion pour ses propriétés sédatives et antispasmodiques.



Lychnis fleur de coucou

Lychnis flos-cuculis

Cycle de vie : vivace - floraison de mai à août.

Description : De 25 à 90 cm. Fleurs rose vif, de 3 à 4 cm, à pétales caractérisés par 4 divisions très profondes.

Utilisation en jardin : Nécessite un arrosage modéré mais régulier. En parterres, plates-bandes, massifs. Prairies fleuries humides.

Particularités : Aime les milieux humides



Marguerite

Leucanthemum vulgare

Cycle de vie : vivace - floraison de mai à septembre.

Description : de 30 à 60 cm (1m maximum). Grande inflorescence solitaire de 3 à 6 cm, à fleurs jaunes dorées au centre et à ligules blanches très longues.

Utilisation en jardin : très belle floraison estivale, idéale en reconstitution de prairies fleuries, ainsi que pour les plates-bandes, massifs et parterres.

Particularités : aime les sols drainés et ensoleillés. La récolte des graines est aisée mais nécessite une attention particulière car la production de ces dernières est rapide (1 à 2 semaines).



Mauve musquée

Malva moschata



Cycle de vie : vivace - floraison de juin à septembre.

Description : de 30 à 100 cm.
Les fleurs de 3 à 6 cm sont parfumées et mauves. La corolle est formée de 5 pétales.

Utilisation en jardin : floraison de grande taille. Peu d'arrosage mais régulier. Pour prairies fleuries, ainsi que pour les plates-bandes, massifs et parterres.

Particularités : originaire du pourtour méditerranéen, la mauve musquée a besoin d'une exposition ensoleillée pour fleurir et préfère les sols plutôt secs et bien drainés.



Onagre bisannuelle

Oenothera biennis

Cycle de vie : bisannuelle - floraison de juin à septembre.

Description : de 50 à 180 cm.
Grandes fleurs de 4 à 5 cm, chacune à l'aisselle d'une feuille.

Utilisation en jardin : le fruit est une capsule de 3 à 5 cm de longueur qui renferme les graines. Pour les plates-bandes et massifs, en arrière plan.

Particularités : supporte les sols secs et pauvres. Les fleurs s'ouvrent la nuit, sont très odorantes et attirent les papillons nocturnes.



Silène enflée

Silene vulgaris



Cycle de vie : vivace - floraison de mai à septembre.

Description : de 20 à 50 cm.

Flours blanches, de 1,5 à 2 cm, parfumées. Les sépales soudés forment un calice très gonflé.

Utilisation en jardin : fleurs très atypiques dans un massif, un parterre, une plate-bande. Les graines sont dans une capsule à 6 valves.

Particularités : préfère les sols très drainants (sablonneux). Appréciée des papillons de nuit.



Tanaisie

Tanacetum vulgare



Cycle de vie : vivace - floraison de juillet à octobre.

Description : de 60 à 120 cm. Fleurs jaune d'or, en capitule d'environ 1 cm.

Utilisation en jardin : ses capitules dorés en font une plante ornementale intéressante par sa sobriété. En parterres, massifs et plates-bandes.

Particularités : les feuilles, très odorantes, éloignent les insectes (insecticide naturel ; on les mettait dans les lits ; mêlées à la couche des chiens et des chats, elles chassent leurs puces).



Vipérine

Echium vulgare

Cycle de vie : bisannuelle - floraison de juin à septembre.

Description : de 30 cm à 1 m. Fleurs de 1,5 à 2 cm, bleues ou bleu violet (roses en boutons), en inflorescence allongée en grappe, corolle en entonnoir, étamines à filets rouges.

Utilisation en jardin : elle se multipliera par semis des graines (en été). En parterres, massifs et plates-bandes.

Particularités : aime les lieux secs, ensoleillés et caillouteux. Les fleurs sont toujours riches en nectar.

Quelques principes de culture

au jardin naturel

Principe de base : **renoncer à l'emploi de produits chimiques**, qu'il s'agisse d'herbicides, d'insecticides ou d'engrais. Ils peuvent facilement être remplacés par des traitements ou des engrais naturels abondamment décrits dans tous les livres de jardinage biologique (voir références bibliographiques) . De plus, par définition, les plantes sauvages sont spontanées (elles poussent toutes seules) donc ne nécessitent pas de traitement.

SEMER

Comme pour les semis de légumes, la terre est remuée, les mottes sont brisées et émiettées, le sol bien égalisé, les plantes adventices et leurs racines extirpées. **La terre remuée et aérée retient mieux l'eau et est pénétrée plus facilement par les jeunes racines.** Un sol nu, sans végétation, supprime la concurrence avec des plantes tierces et donc limite les pertes.

La méthode la plus simple est de **semmer les graines au printemps et/ou en septembre**, directement à l'endroit où l'on désire voir pousser les plantes. Les graines sont simplement dispersées sur le sol à la main (à la volée). Elles peuvent être légèrement enfouies en passant un coup de râteau, pour les retirer notamment de la vue des nombreux animaux qui pourraient s'en nourrir. Mais attention ! **Une règle d'or : ne jamais enfouir profondément les graines.** De plus, il est préférable de tasser la surface de la terre pour assurer une bonne adhérence des graines avec cette dernière. Ensuite, il n'y a plus qu'à les regarder pousser.

Vous aurez toujours tendance à semer trop par rapport à la place que vont prendre les plantes adultes (normalement 3 à 5 g/m²). Une concurrence entre les plantules se mettra en place. Un conseil : étalez vos semis dans le temps pour avoir une belle floraison.



La transplantation (repiquer) des plants les plus compétitifs dans un autre endroit sera donc nécessaire pour rentabiliser au mieux vos semis. De même, les plantes à développement lent seront de préférence plantées (achat des plantules) et non semées (ex. : Centaurée jacée, Origan, Sauge des prés, Primevère ...), mais l'opération est plus délicate.

PLANTER ET TRANSPLANTER

Que ce soit une plante à développement rapide à transplanter (quand c'est nécessaire) ou une plante à développement lent à planter (au printemps), la technique est la même.

- Déterrer (ou dépoter) la plante avec toutes ses racines.
- Placer la plante avec sa terre dans un trou plus grand préalablement garni de terreau et/ou de compost.
- Bien arroser.

RÉCOLTER

L'arrachage de plantes dans la nature est à proscrire dans la très grande majorité des cas. Cependant vous pouvez **récolter vous-même** leurs semences si quelques règles de base sont respectées. Choisissez des sites proches de chez vous. Lors de la récolte de semences, ne pillez pas le site, prélevez juste une petite partie des graines présentes. Pour la récolte de plants, choisissez des sites qui vont être détruits ou bâtis (friches, terrain à bâtir, tracé d'une route ...).

Le repérage :

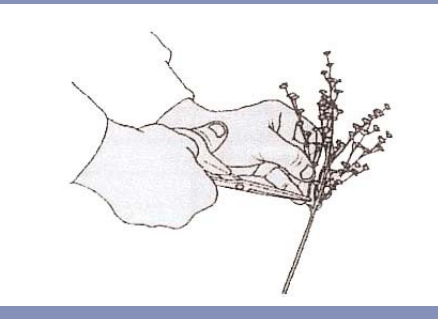
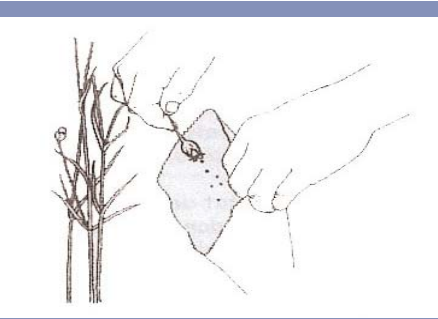
Eh oui, il faut bien repérer les endroits où poussent les plantes que vous désirez. Il faut aussi surveiller régulièrement l'état de mûrissement. Certaines espèces peuvent mûrir très rapidement et simultanément perdre leurs graines. Si la récolte n'est pas effectuée durant les 8 ou 15 jours favorables, on ne trouve plus que des tiges nues ou des gousses vides, comme avec la marguerite ou les vesces. D'autres, au contraire, peuvent se récolter sur une période assez longue.

Quand récolter ?

La nature, dans sa richesse, a multiplié à l'infini les graines. La taille varie beaucoup : de la graine de digitale, plus petite qu'une tête d'épingle, à la noix, la différence est immense. Leurs modes de dispersion ne manquent pas non plus "d'imagination".

Pour plus de simplicité, récoltez les graines lorsque leur teinte est passée du vert au brun.





Comment récolter ?

La plupart des semences se récolte facilement à la main. L'exemple le plus parlant est celui des ombellifères qui exhibent leurs graines en haut de leurs ombelles desséchées. Le ramassage est très facile, il n'y a pas de tri à faire et si le temps est favorable, elles sont déjà bien sèches.

Certaines graines sont enveloppées, mais sont tout aussi faciles à récolter. Il est souvent nécessaire de briser une capsule (ex. coquelicot, silène) ou une gousse (ex. lotier corniculé), de retourner le fruit ouvert par le haut (ex. coucou, millepertuis) au-dessus d'un sac en papier.

Pour d'autres plantes, on a plutôt affaire à des épillets, des corymbes, des grappes ... Chez les composées, les graines sont souvent surmontées d'une aigrette (= un parachute) pour être emportées par le vent (ex. pissenlit).



Stockage :

Il est préférable de les faire sécher dans un lieu abrité et aéré, en fine couche sur du papier. Si elles sont humides, il faut les remuer souvent. Les fruits et baies charnus peuvent être mis à sécher entiers. La chair protège la semence de la déshydratation. Mais lors du semis ou de la stratification, il faut ramollir cette chair et l'éliminer.

Les graines que vous n'aurez pas ressemées seront conservées dans des sachets en papier, à l'abri de la lumière (dans un tiroir ou une boîte), de l'humidité et des différences de températures excessives. Mais le plus simple et le plus intéressant est de ne pas conserver vos graines en les donnant, une fois vos semis effectués, à vos amis, voisins ou aux membres d'un réseau comme "Nos Jardins Naturels", "La Maison du Jardin", "Ponema", ...

PÉPINIÈRES

Pépinières de l'Haendries

909 Krommestaete - 59 270 Bailleul
Tél. : 03 28 49 11 80 - Fax. : 03 28 49 14 11
E-mail : pepiniere-de-l-haendries@wanadoo.fr

L'Autre Jardin

22 rue de Wambrechies - 59 237 Verlinghem
Tél. : 03 20 08 68 28

Marcanterra

48, chemin des Garennes
80 120 Saint-Quentin-en-Tourmont
Tél. : 03 22 25 02 71 - Fax. : 03 22 25 08 79
E-mail : info@marcanterra.fr
Site Internet : <http://www.marcanterra.fr>

Terre et eau

4, rue des marettes - 80 490 Wanel
Tél. : 03 22 28 62 75 - Fax. : 03 22 28 31 42

La Maison du Jardin

Banque de graines
16, place Cormontaigne - 59 000 Lille
Fanelli Faidherbe - Tél. : 03 20 17 11 26
E-mail : maisondujardin@yahoo.fr

Bruno Kania

Troc et dons de graines et de plantes
270, rue des fusillés - 59 650 Villeneuve d'Ascq
Bruno Kania - Tél. : 03 20 84 14 34

Blondeau Semences

45 rue Nestor Longue Epée - 59 235 BERSEE
Tél. : 03 20 61 91 11 - Fax. : 03 20 61 91 00

Ecoflora

Ninoofsesteenweg 671 - 1 500 Halle, Belgique
Tél: (32) 02.361.77.61 - Fax: (32) 02.361.77.01
E-mail : info@ecoflora.be
Site Internet : <http://www.ecoflora.be>

Ecosem

Ecosem SPRL
Génistroit, 1
1 348 Louvain La Neuve, Belgique
Pascal Colomb - Tél./Fax. : 0032 10 88 09 62

L'ortie-Culture du Fourneau de Vault

Fourneau de Vault, 1 à 5646 Stave, Belgique
MOREAU Pascal et Anne-Marie

Ponema

Pour des jardins sauvages
Anneport
F - 17 350 Saint Savinien
E-mail : ponema@ponema.org

Le jardin du naturaliste

36 bis, rue Dufour Lebrun - 60 590 Talmontiers
Olivier Tranchard - Tél. : 03 44 84 92 96

GLOSSAIRE

Aigrette : touffe de poils en forme de pinceau surmontant le fruit de certaines plantes (notamment les astéracées comme le pissenlit) permettant le transport par le vent.

Bractée : organe en forme de petite feuille qui est situé à la base du pédoncule d'une fleur ou d'une inflorescence.

Calice : ensemble des sépales formant l'enveloppe florale externe.

Capitule : inflorescence de fleurs sessiles et très serrées, chez les Astéracées et les Dipsacacées.

Corolle : ensemble des pétales formant l'enveloppe florale interne.

Corymbe : type d'inflorescence dont toutes les fleurs sont au même niveau avec des tiges de tailles différentes.

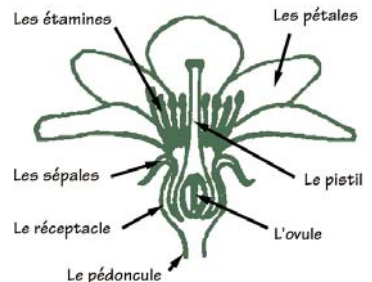
Epillet : extrémité des inflorescences des graminées.

Fleur : voir schéma ci-contre.

Inflorescence : ensemble des fleurs disposées au sommet d'une tige ou d'une ramification selon un modèle précis (ombelle, épi, grappe...).

Ombelle : type d'inflorescence dans laquelle les rameaux partent du même point et arrivent à peu près au même niveau (comme un parachute).

Pétiole : support de la feuille.



Sources documentaires

"**Ches plantes d'ichi**", association régionale des cours professionnels de la pharmacie, centre de documentation interne.

"**Fleurs de village, fleurs de ville ... graines de beauté**",
Province du Brabant wallon, Stéphane Jadoul (responsable d'édition).

"**Flore illustrée de la région Nord Pas-de-Calais**", L. Durin – J. Franck – J.-M. Géhu,
Centre Régional de Phytosociologie de Bailleul, 2ème édition, janvier 1996.

"**Guide des fleurs sauvages**", 6ème édition, R. Fitter – A. Fitter – M. Blamey,
collection "les compagnons du naturaliste", édition Delachaux et Niestlé, 1997.

"**Jardiner Nature, le guide du jardinage bio**",
François Couplan et Françoise Marmy, édition Bordas, avril 1999.

"**La flore en poche**", W. Lippert, édition Nathan Nature, avril 1997.

"**La ville côté jardin, Refuges Naturels**",
Anne Laurence – Nadine Palmaerts, édition Refuge Naturel, 1991.

"**Le guide du jardin Naturel**", E. Caron, Chantier Nature, mars 2001.

"**Le poireau préfère les fraises**", Hans Wagner, édition Terre Vivante, 2001.

"**Les tomates aiment les carottes**", Louise Riotte, édition édition Edisud Nature, 1997.

"**Le livre des bonnes herbes**", Pierre Lieutaghi, édition Actes Sud, 1996.

"**Les grands classiques de la cuisine sauvage**",
Annie-Jeanne et Bernard Bertrand, Martineau Imprimeur, 2ème édition, juillet 1999.

"**Purin d'ortie et Cie**", B.Bertrand - J.P.Collaert - E.Petiot, février 2003

"**Talus et près fleuris, mode d'emploi**", Brochure technique n°7, A. Peeters et F. Janssens,
Ministère de la région wallonne, direction générale des Ressources naturelles et de l'Environnement.

Liens Internet

<http://plantes.sauvages.free.fr/>

<http://www.fleurs-des-champs.com/>

http://erick.dronnet.free.fr/belles_fleurs_de_france/

<http://nature.jardin.free.fr/>

<http://www.pixiflore.com/>

<http://mapage.noos.fr/zazoo/pages/accueil.htm>

<http://www.nature.coe.int/french/main/naturopa/revue/valeur1.htm>

http://www.ecoflora.be/inheemsewildeplanten_FR.html



Avec le soutien du FEDER

